

Diagnoses d'Amphipodes nouveaux
provenant des campagnes
de la *Princesse-Alice* dans l'Atlantique nord.

par Ed. CHEVREUX.

(SUITE)

LYSIANASSIDÆ

***Valettioopsis macrodactyla* nov. sp.**

Stn. 723, 31 juillet-1^{er} août 1896. Parages des Açores (lat. 38° 17' 40" N., longit. 28° 15' 10" W. Gr.), petite nasse dans la grande, 1992 mètres. Un exemplaire.

Femelle. — Corps modérément comprimé, mesurant 4^{mm} de longueur. Téguments épais et résistants. Mésosome et métasome lisses. Premier segment de l'urosome présentant, au bord dorsal, une échancrure arrondie, suivie d'une carène qui se prolonge en pointe aiguë au-dessus des deux segments suivants (fig. 2, D). Tête courte, à peine plus longue que le premier segment du mésosome ; rostre petit, obtus à l'extrémité ; lobes latéraux peu saillants, présentant, au bord distal, un petit angle arrondi, suivi d'une partie convexe (fig. 1, A). Plaques coxales des quatre premières paires beaucoup plus hautes que les segments correspondants du mésosome. Plaques coxales de la première paire petites, en partie cachées par les plaques coxales suivantes. Plaques coxales de la quatrième paire légèrement

échancrées au bord postérieur. Lobe antérieur des plaques coxales de la cinquième paire plus haut, mais plus étroit que le lobe postérieur. Angle postérieur des plaques épimérales du dernier segment du métasome fortement prolongé, très aigu.

Organes de vision non apparents. Antennes supérieures aussi longues que l'ensemble de la tête et des six premiers segments du mésosome. Premier article du pédoncule modérément gros, beaucoup plus long que large. Deuxième article atteignant près de la moitié de la longueur du premier. Troisième article très court. Flagellum quatre fois aussi long que le pédoncule et comprenant trente-huit articles presque glabres, le premier de ces articles étant aussi long que l'ensemble des cinq articles suivants. Flagellum accessoire long et grêle, 10-articulé. Antennes inférieures dépassant un peu en longueur les antennes supérieures. Dernier article du pédoncule plus long que l'article précédent. Flagellum finement cilié, 40-articulé.

Lèvre antérieure (fig. 1, B) à peine échancrée au bord libre. Mandibule gauche (fig. 1, C) présentant un lobe tranchant armé de quatre dents, un lobe accessoire tridenté, suivi d'un rang d'une douzaine de soies ciliées. Processus molaire volumineux. Palpe fixé plus près du bord tranchant que le processus molaire ; troisième article beaucoup plus court que le second. Bord tranchant de la mandibule droite armé de sept dents. Lobe accessoire, plus robuste que dans la mandibule gauche et garni de dents crénelées. Lèvre postérieure (fig. 1, D) ne possédant pas de lobes internes. Lobes latéraux arrondis au bord distal. Prolongements postérieurs courts. Lobe interne des maxilles antérieures (fig. 1, E) long et étroit, portant une trentaine de soies ciliées au bord interne. Lobe externe armé de neuf épines barbelées. Palpe dilaté à l'extrémité. Lobe interne des maxilles postérieures (fig. 1, F) très large, portant deux rangées de soies au bord interne. Lobe externe un peu plus long que le lobe interne et ne portant de soies qu'au bord distal. Maxillipèdes (fig. 1, G) bien développés. Lobe externe atteignant presque l'extrémité du deuxième article du palpe et garni d'épines au bord interne. Palpe grêle, ses trois premiers articles étant d'égale taille, tandis que le quatrième, beaucoup plus court, est mince et se termine en pointe aiguë.

Gnathopodes antérieurs (fig. 1, H et I) assez faibles. Article ischial très développé, presque aussi long que le carpe, dont la forme est triangulaire. Propode plus court que le carpe, quadrangulaire, plus de deux fois aussi long que large, bord palmaire à peu près perpendiculaire au bord postérieur. Dactyle robuste, aussi long que le bord palmaire. Gnathopodes postérieurs (fig. 2, A) beaucoup plus longs et plus robustes que les gnathopodes antérieurs. Article ischial aussi long que le carpe.

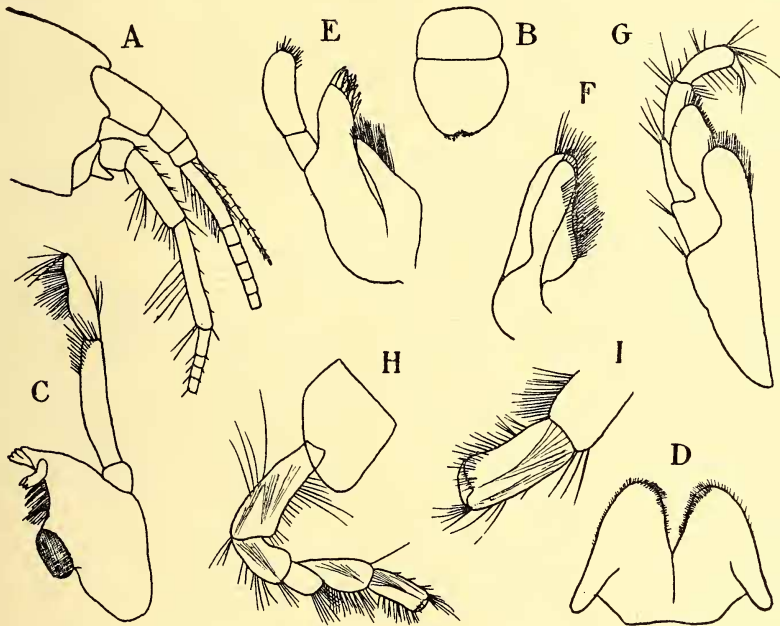


FIG. 1. — *Valettiopsis macrodactyla*, femelle. A, tête et partie des antennes ; B, lèvre antérieure ; C, mandibule gauche ; D, lèvre postérieure ; E, maxille antérieure gauche ; F, maxille postérieure ; G, maxillipède ; H, gnathopode antérieur ; I, extrémité du même gnathopode. (A, H $\times 12$; B, C, D, E, F, G, I $\times 24$).

Propode assez volumineux, dilaté dans sa partie distale, bord palmaire oblique, séparé du bord postérieur par une dent obtuse, garnie de deux fortes épines. Dactyle court, assez fortement courbé.

Périopodes des deux premières paires à peine plus longs que les gnathopodes postérieurs. Périopodes suivants augmen-

tant progressivement de longueur, de la troisième à la cinquième paire. Article basal étroitement ovale, crénelé au bord postérieur. Article méral et carpe d'égale longueur, propode beaucoup plus allongé, ces trois articles portant de nombreuses épines dans les péréiopodes de la dernière paire (fig. 2, C). Dactyle de tous les péréiopodes très robuste et fortement courbé.

Uropodes des deux premières paires atteignant au même niveau. Uropodes de la dernière paire (fig. 2, E) dépassant un peu les uropodes précédents. Branche interne beaucoup plus

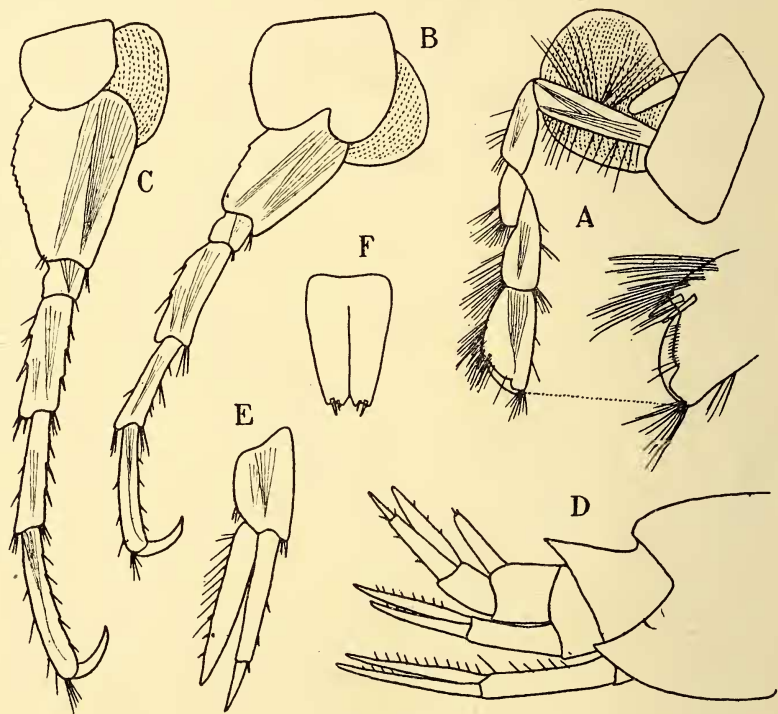


FIG. 2. — *Valettiopsis macrodactyla*.

longue que le pédoncule, ciliée au bord interne. Branche externe un peu plus allongée que la branche interne et portant un petit article terminal. Telson (fig. 2, F) beaucoup plus long que large et presque entièrement fendu. Lobes divergents à leur extrémité qui est armée de deux épines.

Espèce très voisine de *Valettiopsis dentatus* Holmes, du Pacifique nord, et s'en distinguant surtout par la forme très différente du propode des gnathopodes postérieurs.

AORIDÆ.

Hansenella longicornis nov. gen. et sp.

Stn. 703, 19 juillet 1896. Parages des Açores (lat. $39^{\circ} 21' 20''$ N., longit. $31^{\circ} 05' 45''$ W. Gr.), chalut, 1360 mètres. Trois femelles.

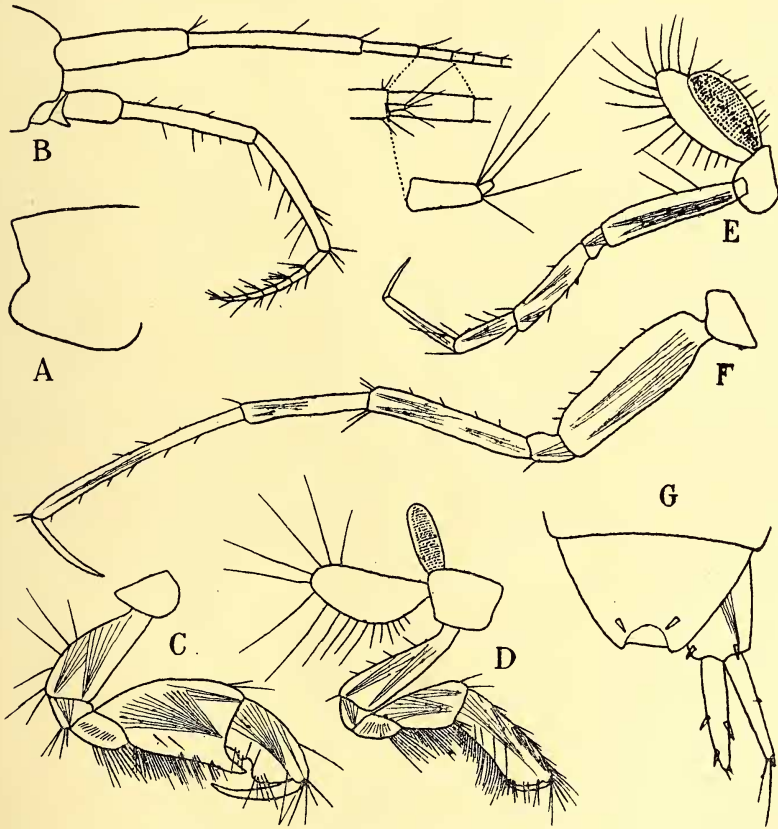


FIG. 3. — *Hansenella longicornis*, femelle. — A, plaque épimérale du dernier segment du métasome; B, bord antérieur de la tête et partie des antennes; C, gnathopode antérieur; D, gnathopode postérieur; E, péréiopode de la deuxième paire; F, péréiopode de la dernière paire; G, uropode de la dernière paire et telson. (A, C, D $\times 22$; B, E, F $\times 15$; G $\times 52$).

Femelle ovigère. — Corps long, grêle et peu comprimé, mesurant 5^{mm} de longueur. Tête volumineuse, aussi longue que

l'ensemble des deux premiers segments du mésosome. Lobes latéraux peu saillants, un peu arrondis au bord distal. Plaques coxales très petites, celles de la première paire ne se prolongeant pas en avant et n'atteignant que la moitié de la hauteur du segment correspondant du mésosome. Plaques épimérales du dernier segment du métasome (fig. 3, A) prolongées en arrière et arrondies.

Organes de vision non apparents. Antennes supérieures (fig. 3, B) aussi longues que le corps. Premier article du pédoncule un peu plus long que la tête. Deuxième article dépassant d'un quart la longueur du premier. Troisième article n'atteignant que le tiers de la longueur du second. Flagellum deux fois aussi long que le pédoncule et comprenant vingt-huit articles très allongés, faiblement ciliés. Flagellum accessoire rudimentaire, bien que biarticulé, n'atteignant pas le tiers de la longueur du premier article du flagellum principal. Antennes inférieures (fig. 3, B) atteignant à peine la moitié de la longueur des antennes supérieures. Troisième article du pédoncule relativement allongé. Cinquième article un peu plus court que le quatrième. Flagellum 7-articulé, aussi long que le dernier article du pédoncule et fortement cilié.

Pièces buccales semblables à celles des *Microdeutopus*. Bord distal de la lèvre antérieure ne présentant pas d'échancrure. Mandibules robustes, lobe tranchant bidenté, lobe accessoire présent dans les deux mandibules, dernier article du palpe un peu plus long que l'article précédent. Lèvre postérieure possédant des lobes internes, angles postérieurs longs et aigus. Lobe interne des maxilles antérieures très petit, terminé par une longue soie. Lobe interne des maxilles postérieures portant deux rangées de soies au bord interne. Lobe externe des maxillipèdes bien développé, atteignant presque l'extrémité du deuxième article du palpe et portant une rangée de fortes épines au bord interne.

Gnathopodes antérieurs (fig. 3, C) très robustes. Bord postérieur de l'article basal fortement convexe. Carpe extrêmement développé, beaucoup plus long et deux fois aussi large que l'article basal et se prolongeant inférieurement pour former une dent aiguë, qui atteint à peu près le milieu du propode. Bord

antérieur du propode convexe. Bord postérieur présentant une petite dent obtuse, suivie d'une profonde échancrure. Bord palmaire à peine distinct du bord postérieur. Dactyle grêle, peu courbé, aussi long que le propode.

Gnathopodes postérieurs (fig. 3, D) beaucoup plus faibles que les gnathopodes antérieurs. Article basal dilaté dans sa partie distale. Carpe atteignant les deux tiers de la longueur de l'article basal. Propode quadrangulaire, dépassant de beaucoup le carpe en longueur et trois fois aussi long que large. Bord palmaire formant, avec le bord postérieur, un angle un peu obtus, armé d'une épine. Dactyle un peu plus long que le bord palmaire.

Péréiopodes des deux premières paires (fig. 3, E) longs et grêles. Carpe atteignant les deux tiers de la longueur de l'article méral. Propode un peu plus long que le carpe. Dactyle grêle et droit, atteignant plus de la moitié de la longueur du propode.

Péréiopodes de la troisième paire à peine plus longs que les péréiopodes précédents. Péréiopodes des deux dernières paires (fig. 3, F) semblables entre eux, extrêmement allongés, atteignant le double de la longueur des péréiopodes des deux premières paires. Article basal très étroit, près de quatre fois aussi long que large. Carpe atteignant les trois quarts de la longueur de l'article méral. Propode atteignant près du double de la longueur du carpe. Dactyle grêle et peu courbé n'atteignant pas tout à fait la moitié de la longueur du propode.

Uropodes des deux premières paires bien développés. Uropodes de la dernière paire (fig. 3, G) courts et faibles, leur extrémité n'atteignant que le milieu des branches des uropodes précédents. Branches d'égale taille, aussi longues que le pédoncule. Telson (fig. 3, G) volumineux, tubulaire, portant deux épines sur sa face dorsale.

Le genre *Hansenella*, très voisin de *Microdeutopus*, est caractérisé par la forme des gnathopodes antérieurs de la femelle, qui ont tout à fait l'aspect des mêmes gnathopodes chez les mâles des *Microdeutopus*. Je suis heureux de dédier ce nouveau genre à M. le Dr H. J. Hansen, dont les nombreux et intéressants travaux sur les crustacés sont bien connus.

